

# I'M IN

我已准备好让今天变得有意义

不可切除

肝细胞  
癌

**IMFINZI 联合一剂 IMJUDO\* 是一种免疫疗法, 已获批用于成人不可切除肝细胞癌 (unresectable hepatocellular carcinoma) 的治疗。**

\* IMFINZI 加一剂 IMJUDO, 然后每 4 周一次单药输注 IMFINZI。

## IMFINZI 和 IMJUDO 是什么?

IMFINZI 是一种处方药, 与 IMJUDO 联合用于治疗患有无法通过手术切除的肝癌, 即不可切除肝细胞癌 (unresectable hepatocellular carcinoma) 的成年人。

尚不清楚 IMFINZI 和 IMJUDO 在儿童中是否安全有效。

 **IMFINZI®**  
durvalumab  
Injection for Intravenous Use 50 mg/mL

 **IMJUDO®**  
tremelimumab-actl  
Injection for Intravenous Use 20 mg/mL

## 特别安全须知

**关于 IMFINZI 和 IMJUDO, 我应了解哪些最重要的信息?**

IMFINZI 和 IMJUDO 是可结合免疫系统来治疗某些癌症的药物。IMFINZI 和 IMJUDO 可导致免疫系统攻击身体任何部位的正常器官和组织, 并影响其功能。有时, 这些问题可能为重度或危及生命, 甚至导致死亡。您可能同时出现多种问题。这些问题可能在治疗期间的任何时间发生, 甚至在治疗结束后发生。

**有关其他重要安全信息, 请参阅第 16-19 页。**



# 从 IMFINZI + IMJUDO 开始

确诊肝癌可能会让人感到突然且难以接受。您可能会有各种各样的情绪，不知道接下来会发生什么。本指南将为您提供帮助。通过本指南，您可以了解更多有关您的癌症、IMFINZI + IMJUDO 治疗以及在您迈出下一步旅程时可获得的支持的信息。

## 目录

了解不可切除肝细胞癌	4
IMFINZI + IMJUDO 是什么？	6
IMFINZI + IMJUDO 是如何研究的？	7
IMFINZI + IMJUDO 的临床试验结果如何？	8
IMFINZI + IMJUDO 如何协同工作？	10
IMFINZI + IMJUDO 是如何给药的？	12
我该如何为治疗做好准备？	13
资源和支持	14
重要安全信息	16

### 特别安全信息（续）

如果您出现下列任何新发体征或症状或加重，请立即致电您的医务人员或到医务人员处就医，包括：

肺部问题：咳嗽、呼吸短促和胸痛

有关其他重要安全信息，请参阅第 16-19 页。



# 了解不可切除的肝细胞癌

肝细胞癌 (hepatocellular carcinoma, HCC) 是肝癌的一种。由于症状通常直到晚期才出现, 因此许多人直到癌症扩散到肝脏之外时才确诊HCC, 这可能会令人震惊。不知所措是很自然的, 但重要的是要知道您并不孤单。



据估计, 2022 年美国有  
**41,000 人**确诊肝癌

肝癌不止一种类型, 但肝癌中有 75% 至 80% 是 HCC, 使其成为成人中最常见的肝癌类型。半数以上的 HCC 患者确诊时已是晚期。



## HCC 会影响您肝脏的功能

您的肝脏有很多重要的功能。健康的肝脏:

- 分解身体所需的营养物质
- 帮助您的身体清除毒素
- 支持健康的血液流动

HCC 会妨碍肝脏发挥这些重要功能。最终, HCC 会导致肝衰竭。

## HCC 的危险因素是什么?

HCC 在男性中比在女性中更常见。其他一些已知的 HCC 主要危险因素包括:



- |                            |   |
|----------------------------|---|
| • 乙型病毒性肝炎感染                | • 酗酒  |
| • 丙型病毒性肝炎感染                | • 非酒精性脂肪性肝病 (non-alcoholic fatty liver disease) |
| • 2 型糖尿病 (Type 2 diabetes) | • 肥胖  |
|                            | • 吸烟  |



### 什么是不可切除的肿瘤?

不可切除的肿瘤无法通过手术切除。因为肿瘤太大或离大血管太近, 或者因为癌症已经扩散到身体的其他部位。



无论您的病情是如何开始的, 我们都有理由充满希望, 因为医生们正在研究了解和治疗 HCC 的新方法。



## 什么是 IMFINZI + IMJUDO?

### IMFINZI + IMJUDO 是一种联合免疫疗法

IMFINZI 和 IMJUDO 是一种癌症治疗方法, 可与您身体的免疫系统一起帮助抗击癌症。IMFINZI + IMJUDO 是这两种免疫疗法的组合, 是一种针对成人不可切除肝细胞癌 (unresectable hepatocellular carcinoma) 患者的治疗方案。这种疗法也可能导致免疫系统攻击健康细胞。




有关其他重要安全信息, 请参阅第 16-19 页。

## IMFINZI + IMJUDO 是如何研究的?

一项临床试验纳入了 2 组以前未接受过癌症治疗的不可切除肝细胞癌 (unresectable hepatocellular carcinoma) 患者。

 **393 人**  
接受了 IMFINZI + IMJUDO 治疗

 **389 人**  
接受了不可切除肝细胞癌 (unresectable hepatocellular carcinoma) 的标准治疗 (索拉非尼)

研究的主要目的是比较 IMFINZI + IMJUDO 与索拉非尼的总生存期。两组患者中可能有一些患者的病情仅限于身体的某个部位, 但在接受治疗后病情进展。研究结果见下页。

### 特别安全信息 (续)

如果您出现下列任何新发体征或症状或加重, 请立即致电您的医务人员或到医务人员处就医, 包括:

**肠道问题:** 腹泻 (稀便) 或比平常排便更频繁; 黑便、柏油样便、粘性便或粪便带血或粘液; 以及胃部 (腹部) 重度疼痛或压痛

**肝脏问题:** 皮肤或眼白发黄, 严重恶心或呕吐, 胃部 (腹部) 右侧疼痛, 尿色深 (茶色), 比正常人更容易发生出血或瘀青

 **IMFINZI®**  
durvalumab  
Injection for Intravenous Use 50 mg/mL

 **IMJUDO®**  
tremelimumab-actl  
Injection for Intravenous Use 20 mg/mL



## IMFINZI + IMJUDO 的临床试验结果如何？

对于不可切除肝细胞癌 (unresectable hepatocellular carcinoma) 患者：

与接受标准治疗的患者相比，IMFINZI + IMJUDO 有助于延长患者的寿命

降低死亡风险

↓ 22%

与索拉非尼相比，IMFINZI + IMJUDO 将死亡风险降低了22%。

中位总生存期\*

16 服用 IMFINZI + IMJUDO 的人(个月) 对比 14 服用索拉非尼的人(个月)

\*该研究比较了中位总生存期，即从治疗开始到一半患者存活的时长。接受 IMFINZI 和 IMJUDO 治疗的一半患者生存期为 16 个月，而接受索拉非尼治疗的为 14 个月。

在 4 年的随访分析中†：

†根据分析的局限性，结果仅是描述性的，您的具体情况可能会有所不同。



的接受 IMFINZI + IMJUDO 治疗的患者仍存活



的接受索拉非尼治疗的患者仍存活

20% 的 IMFINZI + IMJUDO 组患者肿瘤缩小†

接受 IMFINZI + IMJUDO 治疗的患者



接受索拉非尼治疗的患者



†该研究包括 393 名接受 IMFINZI + IMJUDO 的患者和 389 名接受索拉非尼的患者。79 名接受 IMFINZI + IMJUDO 的患者和 20 名接受索拉非尼的患者肿瘤缩小。

根据分析的局限性，结果仅是描述性的，您的具体情况可能会有所不同。

### 特别安全信息（续）

如果您出现下列任何新发体征或症状或加重，请立即致电您的医务人员或到医务人员处就医，包括：

**激素腺体问题：**持续头痛或异常头痛；眼睛对光敏感；眼部问题；心跳加快；出汗增多；极度疲倦；体重增加或减轻；感觉比平时更饿或更口渴；比平时排尿更频繁；脱发；发冷；便秘；声音变低沉；头晕或昏厥；以及情绪或行为改变，如性欲下降、易激惹或健忘

有关其他重要安全信息，请参阅第 16-19 页。

**IMFINZI®**  
durvalumab  
Injection for Intravenous Use 50 mg/mL

**IMJUDO®**  
tremelimumab-actl  
Injection for Intravenous Use 20 mg/mL

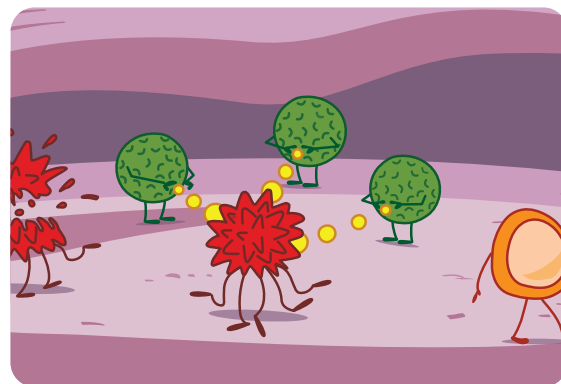
## IMFINZI + IMJUDO 如何协同工作?

### 认识主要参与角色

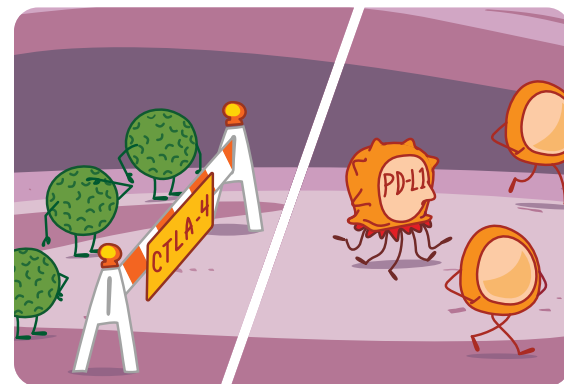


### 免疫疗法 IMFINZI + IMJUDO 如何帮助抗击不可切除肝细胞癌 (unresectable hepatocellular carcinoma)

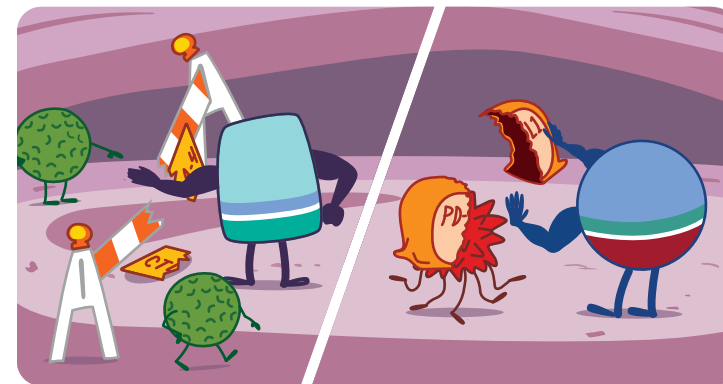
IMFINZI + IMJUDO 是一种免疫疗法, 可与您身体的免疫系统一起帮助治疗癌症。它们也可能影响健康细胞。



1 免疫系统是您的身体抵御感染和疾病的天然屏障。它知道如何在体内出现癌细胞时发现和攻击癌细胞。



2 癌细胞使用 CTLA-4 和 PD-L1 蛋白来帮助其逃离免疫系统。CTLA-4 会阻止免疫细胞的攻击, 而 PD-L1 则会帮助癌细胞躲避免疫系统的攻击。



3 IMFINZI 可以帮助发现被 PD-L1 隐藏的癌细胞, 而 IMJUDO 则可以帮助您的免疫细胞重新发起攻击。



4 这样, 您的免疫系统就能发挥其应有的作用——对抗癌细胞。IMFINZI + IMJUDO 也可能影响健康细胞。

### 特别安全信息 (续)

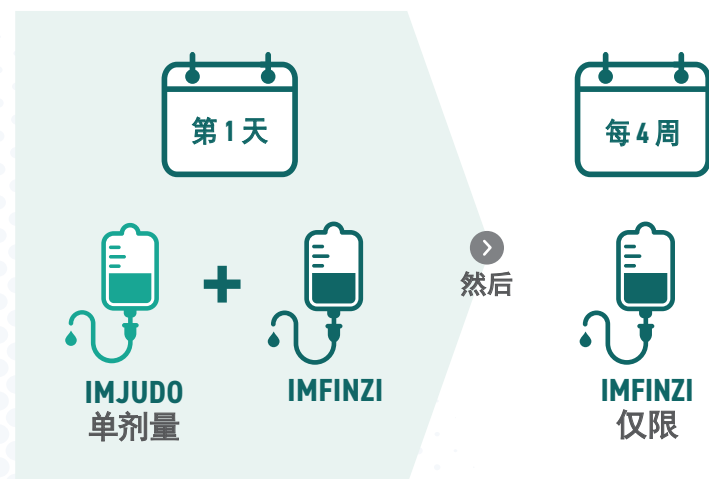
如果您出现下列任何新发体征或症状或加重, 请立即致电您的医务人员或到医务人员处就医, 包括:  
肾脏问题: 尿量减少、血尿、脚踝肿胀和食欲不振



## IMFINZI + IMJUDO 是如何给药的？

### IMFINZI 和 IMJUDO 均为静脉 (IV) 输注

您将在医生办公室或输液中心接受 IMFINZI 和 IMJUDO 输注。第一次输注时，您将在接受 IMFINZI 的同时接受一剂 IMJUDO，之后每 4 周单药输注一次 IMFINZI。



### 输注需要多长时间？

IMFINZI 和 IMJUDO 输注通常持续一个小时内，输注 IMJUDO 后需要观察 60 分钟。您的医生还会检测您的血液以监测某些副作用。



### 我会接受多少次输注？

治疗次数将由您的医生决定。医生将定期监测您可能出现的副作用，并观察 IMFINZI 是否在有效防止您的癌症发展或扩散。如果您无法耐受副作用，您将停止接受 IMFINZI 治疗。



如果您出现副作用或有任何输液反应，请立即告诉医务人员。有关副作用的列表，请参阅第 16-19 页的“重要安全信息”。

## 我该如何为治疗做好准备？



在治疗期间，您的舒适度应该是第一位的。制定一些计划对改善您的治疗体验大有帮助。以下是一些建议，可帮助您为输注日做好准备：



多喝水，保持水分充足



记得带上您的保险卡



穿着舒适宽松的衣服



列出您目前正在使用的药物清单



写下您可能要向医疗团队提出的任何问题



通过阅读材料、拼图和移动设备，让自己在治疗期间保持有事可做

有关其他重要安全信息，请参阅第 16-19 页。



## 资源和支持

### 肝细胞癌患者的生活充满挑战。

您可以从很多地方获得支持, 帮助您度过难关。以下资源可以提供:

- 有关您所患癌症的其他信息
- 更多关于癌症患者生活的实用提示
- 让您与其他癌症患者建立联系, 提供情感支持

### 对肝癌患者的支持



#### 肝癌协会 (Blue Faery, The Adrienne Wilson Liver Cancer Association)

Blue Faery 的使命是通过研究、教育和宣传来预防、治疗和治愈原发性肝癌, 尤其是肝细胞癌。Blue Faery 利用各种工具和资源, 旨在改善 HCC 患者和护理人员的生活质量。访问 [BlueFaery.org](http://BlueFaery.org)。

### 交通协助



#### 航空慈善网络 (Air Charity Network)

为经济困难或无法乘坐公共交通工具的患者提供前往医疗机构的免费航空交通服务。访问 [aircharitynetwork.org](http://aircharitynetwork.org)。

#### 美国癌症协会 (American Cancer Society) 康复之路® (Road to Recovery®)

与美国癌症协会志愿者司机或当地交通合作伙伴协调乘车事宜, 为患者提供治疗往返的交通服务。访问 [cancer.org/support-programs-and-services/road-to-recovery](http://cancer.org/support-programs-and-services/road-to-recovery)。

### 帮助您获得所需的治疗



AstraZeneca Access 360™ 计划可以帮助您开始使用 IMFINZI。

欲了解更多信息, 请拨打 **1-844-ASK-A360 (1-844-275-2360)**, 美国东部时间周一至周五上午 8 点至下午 6 点, 或访问 [MyAccess360.com](http://MyAccess360.com)。

IMFINZI 患者援助计划可帮助符合条件的商业保险患者支付 IMFINZI 的自付费用。有关更多信息, 请访问 [astrazenecaspecialtysavings.com](http://astrazenecaspecialtysavings.com)。





# 重要安全信息

## 关于 IMFINZI 和 IMJUDO, 我应了解哪些最重要的信息?

IMFINZI 和 IMJUDO 是通过与您的免疫系统合作来治疗某些癌症的药物。IMFINZI 和 IMJUDO 会导致您的免疫系统攻击身体任何部位的正常器官和组织, 并可能影响其功能。这些问题有时会变得严重或危及生命, 甚至导致死亡。您可以同时遇到多个这些问题。这些问题可能在治疗期间的任何时间发生, 甚至在治疗结束后发生。

如果您出现下列任何新发体征或症状或加重, 请立即致电您的医务人员或到医务人员处就医, 包括:



**肺部问题:** 咳嗽、呼吸短促和胸痛



**肠道问题:** 腹泻(稀便)或比平常排便更频繁; 黑便、柏油样便、粘性便或粪便带血或粘液; 以及胃部(腹部)重度疼痛或压痛



**肝脏问题:** 皮肤或眼白发黄, 严重恶心或呕吐, 胃部(腹部)右侧疼痛, 尿色深(茶色), 比正常人更容易发生出血或瘀伤



**激素腺体问题:** 持续头痛或异常头痛; 眼睛对光敏感; 眼睛问题; 心跳加快; 出汗增加; 极度疲倦; 体重增加或减轻; 感觉比平时更饿或更口渴; 比平时排尿更频繁; 脱发; 感觉发冷; 便秘; 声音变低沉; 头晕或昏厥; 以及情绪或行为改变, 如性欲下降、易激惹或健忘



**肾脏问题:** 尿量减少、血尿、脚踝肿胀和食欲不振



**皮肤问题:** 皮疹; 瘙痒; 皮肤起疱或脱皮; 口或鼻、咽喉或生殖器区域疼痛性溃疡或溃疡; 发热或流感样症状; 和淋巴结肿胀



**胰腺问题:** 上胃部(腹部)疼痛、重度恶心或呕吐和食欲不振



**其他器官和组织也可能出现问题。这些并非 IMFINZI 和 IMJUDO 用药时可能发生的所有免疫系统问题的体征和症状。如果出现下列任何新发体征或症状或加重, 请立即致电您的医务人员或到医务人员处就诊, 包括:** 胸痛、心律不齐、呼吸短促或脚踝肿胀; 意识模糊、嗜睡、记忆问题、情绪或行为变化、颈部僵硬、平衡问题、手臂或腿部刺痛、麻木或虚弱; 复视、视物模糊、对光敏感、眼痛、视力变化; 持续性或重度肌肉疼痛或无力、肌肉痉挛、关节疼痛、关节僵硬或肿胀; 红细胞减少和瘀青



**输注反应, 有时可能为重度或危及生命。** 输注反应的体征和症状可能包括: 寒战或颤抖、瘙痒或皮疹、潮红、呼吸短促或哮喘、头晕、感觉要昏倒、发热和背部或颈部疼痛



**发生于接受过使用供体干细胞(同种异体)的骨髓(干细胞)移植患者的并发症, 包括移植物抗宿主病(graft-versus-host disease)。** 这些并发症可能很严重, 甚至导致死亡。如果您在接受 IMFINZI 治疗之前或之后接受移植, 可能会发生这些并发症。您的医务人员将监测您是否出现这些并发症

有关其他重要安全信息, 请参阅第 18-19 页。



# 重要安全信息 (续)

立即就医能够防止这些问题变得更加严重。IMFINZI 和 IMJUDO 治疗期间, 您的医务人员将检查您是否出现这些问题。医务人员可能会给您提供皮质类固醇或激素替代药物治疗。如果您发生了重度副作用, 医务人员还可能需

在接受 IMFINZI 和 IMJUDO 治疗之前, 请将您的所有医疗状况告知您的医务人员, 包括如果您:

- 患有免疫系统疾病, 如克罗恩病、溃疡性结肠炎或狼疮
- 接受过器官移植
- 接受过或计划接受使用供体干细胞 (同种异体) 的干细胞移植
- 接受过胸部放疗
- 有影响神经系统的疾病, 如重症肌无力和格林-巴利综合征
- 已怀孕或计划怀孕。IMFINZI 和 IMJUDO 可能对胎儿造成伤害

有生育能力的女性:

- 在您开始 IMFINZI 和 IMJUDO 治疗前, 您的医务人员会对您进行妊娠试验。
- 您应在 IMFINZI 和 IMJUDO 治疗期间以及末次给药后 3 个月内采取有效的避孕措施。请与您的医务人员讨论在此期间您可以采取的避孕方法。
- 如果您在 IMFINZI 和 IMJUDO 治疗期间怀孕或认为自己可能怀孕, 请立即告知您的医务人员。
- 正在哺乳或计划哺乳。尚不知晓 IMFINZI 和 IMJUDO 是否会进入母乳。在治疗期间以及 IMFINZI 和 IMJUDO 末次给药后 3 个月内, 请勿哺乳。

告诉您的医疗保健提供者您服用的所有药物, 包括处方药和非处方药、维生素和草药补充剂。

## IMFINZI 和 IMJUDO 可能有哪些副作用?

IMFINZI 和 IMJUDO 会引起严重的副作用 (见第 16-17 页):

IMFINZI 和 IMJUDO 在不可切除肝细胞癌 (unresectable hepatocellular carcinoma) 患者中最常见的副作用包括皮疹、腹泻、疲倦、瘙痒、肌肉或骨骼疼痛以及胃 (腹部) 痛。

如果您出现困扰您或不会消退的任何副作用, 请立即告诉医务人员。这些并非 IMFINZI 和 IMJUDO 所有可能副作用。若要了解更多信息, 请咨询您的医务人员或药剂师。

请致电您的医生以获得关于副作用的医疗建议。您可以报告与阿斯利康产品相关的副作用。如果您更愿意向 FDA 报告这些情况, 请访问 [www.FDA.gov/medwatch](http://www.FDA.gov/medwatch) 或致电 1-800-FDA-1088。

## IMFINZI 和 IMJUDO 是什么?

IMFINZI 是一种处方药, 与 IMJUDO 联合用于治疗患有无法通过手术切除的肝癌, 即不可切除肝细胞癌 (unresectable hepatocellular carcinoma) 的成年人。

目前尚不清楚 IMFINZI 和 IMJUDO 对儿童是否安全有效。

请参阅其他重要安全信息全文和单击此处查看完整的处方信息, 包括 **IMFINZI** 和 **IMJUDO** 的用药指南





# I'M IN -

我已准备好继续战斗

访问 [IMFINZI.COM/uHCC](https://IMFINZI.COM/uHCC) 了解更多信息

或致电阿斯利康 : 1-800-236-9933

美国东部时间周一至周五上午 8 点至下午 6 点, 节假日除外



IMFINZI 和 IMJUDO 是注册商标, AstraZeneca Access 360 是阿斯利康集团公司的商标。

©2024 AstraZeneca. 保留所有权利。US-85943 最后更新日期 3/24

